


GEMEINDE *BRIEF*



Alferde
Boitzum
Eldagsen
Holtensen
Sorsum
Wittenburg
Wülfinghausen

Editorial

Vielleicht ist es Ihnen sofort aufgefallen: Der Gemeindebrief hat sich verändert, nicht nur dass 4 Seiten hinzugekommen sind. Die bisherigen Logos der Kirchengemeinden Alferde und Eldagsen sind verschwunden. Stattdessen erscheinen ein neuer Untertitel und die Namen von sieben Orten bzw. Kirchengemeinden, die künftig diesen Gemeindebrief zusammen herausgeben. Und nicht nur das: Die Kirchengemeinden werden künftig eine Gesamtkirchengemeinde bilden. Lesen Sie dazu nähere Informationen.

Entsprechend wird zu weiteren Gruppen und Kreisen eingeladen, auch neue Kontaktadressen finden sich.

Erfahren Sie, wer im Mai konfirmiert werden wird. Vielleicht möchten Sie gratulieren.

Ein neues Interview gibt Einblicke in persönliche Lebenseinstellungen und Glaubensüberzeugungen.

Zum Weltgebetstag wird eingeladen, in diesem Jahr von Frauen aus Taiwan.

Nicht zuletzt wird über unsere vier kirchlichen Friedhöfe informiert.

Vielen Dank für Ihr Interesse!

Das Redaktionsteam



GBD

www.blauer-engel.de/uz195



Die Ev.-luth. Kirchengemeinde St. Alexandri Eldagsen ist im kirchlichen Umweltmanagementsystem „Grüner Hahn“ registriert.

Aus dem Inhalt

Geistliches Wort	3
Jahresplan	5
Auf dem Weg	6
Angebote für Kinder	7
Konfirmandinnen und Konfirmanden	8
Termine	9
Treffpunkte der Gemeinde	10
Arbeitskreise	11
Weltgebetstag in Taiwan	12
ConVoice for Jesus wird 30	13
Aus dem Kloster Wülfinghausen	14
Allerheiligen-Kirche	15
Gottesdienste	16
Wir sind Gemeinde – das Interview	18
Veränderungen in der Kirchenregion	20
Stammtisch für Männer	22
Trauercafé und Büchertisch	23
Kinderseite	24
Krippenspiel in Holtensen	25
Urnenpark	26
Neues aus den Finiendörfern	27
Freud und Leid	28
Impressum, Adressen und Kontakte	29
Ansprechpartner	30
Sponsoren	31
Plakat Weltgebetstag	32

Bitte beachten Sie bei Einkäufen und Inanspruchnahme von Dienstleistungen unsere Sponsoren auf Seite 31

„Häuft keine Schätze auf Erden an, wo Motten und Würmer sie fressen und Diebe einbrechen und stehlen. Häuft euch Schätze im Himmel an.“

Matthäus 6,19 (BasisBibel)

NACHHALTIGKEIT OHNE VERFALLSDATUM

**Liebe Gemeindeglieder,
liebe Leserinnen und Leser,**

„Nichts hält ewig“ – lautet eine Binsenweisheit. Zum Glück für Wirtschaft und Produktion, diese Tatsache sorgt für Konsum. Die Haltbarkeit vieler Produkte wird bewusst so berechnet, dass der nächste Kauf vorprogrammiert ist. Sechs Jahre etwa hält ein Smartphone, so erfuhr ich im Fachgeschäft. Dann muss ein neues her. „Es ist mein zwölftes Motorrad“, zählte mir stolz ein Liebhaber auf. Ich rechnete nach, wie viele Autos ich schon gefahren bin und stelle mir vor, wie viele Wracks davon inzwischen – hoffentlich – recycelt wurden. Welch ein Ressourcenverbrauch, wenn man bedenkt, wie viele kostbare Rohstoffe in allem verbaut sind. Und selbst was auf Langfristigkeit angelegt ist, kommt irgendwann in die Jahre, muss überarbeitet, ausgetauscht, renoviert werden.

Von Nachhaltigkeit wird zunehmend gesprochen – zu Recht. Warum gibt es keine Prämien für Artikel, die besonders lange halten? Warum soll etwas nur solange halten, bis es abgeschrieben ist? Wir könnten es anders versuchen, wenigstens im Kleinen: Nachhaltig wirtschaften, möglichst lange auskommen mit Verbrauchsmitteln und umweltbelastenden Hygieneartikeln, zumut-

bare Wege zu Fuß oder per Fahrrad zurücklegen, Strom sparen, Müll trennen und der Wiederverwertung zuführen – weil nun einmal nichts davon ewig hält.



Durch Jesus erfahren wir noch von einer anderen geforderten Nachhaltigkeit: „Häuft keine Schätze an auf Erden, sondern dort, wo weder Motten noch Würmer sie zerfressen oder Diebe sie stehlen.“ Häuft Schätze an im Himmel! Dort sind sie sicher, werden nicht vergehen. Was sind diese Schätze?

Eine russische Legende erzählt: Ein begüterter Mann dachte auch im Sterben nur an das, woran er sein Leben lang gehangen hatte: an sein Geld. Sein letzter Wunsch war, dass ihm all das Geld – in Bargeld gewechselt – in den Sarg gelegt werde. So geschah es, und er starb.

Mit Erstaunen erwachte er, das Bargeld an der Seite, in einer anderen Welt. Vor sich erblickte er einen Tisch mit erlesensten Speisen. „Was kostet das Lachsbrot?“, fragte er einen, der bediente. „Eine Kopeke“, erhielt er zur Antwort. „Und die Sardine?“

„Eine Kopeke.“ „Und die Pastete?“ „Eine Kopeke.“ Der Fragende schmunzelte. Billig, dachte er, herrlich billig, und wählte eine ganze Platte.

Als er mit einem Goldstück bezahlen wollte, wurde die Münze abgewiesen. „Du hast wenig gelernt, Mann. Wir nehmen hier nur Geld, das verschenkt wurde.“

„Was ihr einem der Geringsten getan habt, das habt ihr mir getan.“, sagt Jesus (Mt 25,40). Viele Hilfsorganisationen und -initiativen können nur mittels Spenden agieren. Gut angelegtes Geld, das hier verschenkt wird, sofern es seriöse Empfänger erreicht. Viele von uns haben in diesen Tagen Erdbebenhilfe in Syrien und in der Südtürkei unterstützt. Wir werden staunen, wenn wir einst erkennen, was wir damit bewirkt haben.

Andererseits könnte es auch beschämen, wenn wir gewahr werden, was wir versäumt haben. Verschenken ist Glaubenssache, denn niemand kann wissen, was er selbst noch braucht. Verschenken geschieht in dem Vertrauen, dass es mir nicht fehlen wird.

Nachhaltig leben, das gilt sowohl im Blick auf die Welt, in der wir zurzeit leben, als auch im Blick auf die kommende Welt.

Schätze im Himmel zu sammeln, dafür ist noch etwas anderes wichtig: Dass ich annehme, was mir durch Christus geschenkt wird, um dorthin zu gelangen: Gnade, Vergebung, Hingabe an Jesus. Und wenn es mir gelingt andere Menschen dafür zu gewinnen, mehren sich die kostbarsten Schätze im Himmel: „Die Freude im Himmel wird

größer sein über einen Sünder, der umkehrt, als über neunundneunzig (Selbst-)Gerechte.“ (Lk 15,7) Wir sind es, die dazu beitragen, die „Botschafter an Christus Stelle“ sind (2 Kor 5,20), so der Apostel Paulus, der als einer der ersten sein ganzes Leben diesem Auftrag gewidmet hat.

Nichts hält ewig? Doch: Was in Gottes Ewigkeit angelegt ist, hält ewig. Tun wir beides: In diese Welt investieren, solange sie uns und unseren Nachkommen Lebensraum ist, und in das „Unternehmen Gottes“ – biblisch gesprochen: in das „Reich Gottes“. Das gibt uns selber und denen, die wir dafür gewinnen, eine Perspektive ohne Verfallsdatum.

Ihr / Euer



Jahresplan Kirchengemeinden Eldagsen und Finiendörfer 2023

März		
Fr, 03.	18:30	Weltgebetstag Holtensen
Fr, 24. - So, 26.		Gemeindefreizeit Altenau / Harz
April		
Do, 06.	19:00	Gottesdienst mit Tisch-Abendmahl Holtensen
Do, 27. - So, 30.		Konfirmanden-Freizeit Hanstedt
Mai		
So, 07.	10:15	Konfirmanden-Vorstellungsgottesdienst Eldagsen
Sa, 13.	14:00	Konfirmation Alferde
So, 14.	10:00	Konfirmation Eldagsen
So, 21.	10:15	Gottesdienst am Honigkuchen-Senffest
So, 28.	10:00	Pfingstgottesdienst auf der Finie
Mo, 29.	12:00	Gottesdienst mit Pferd und Wagen Wülflinghausen
Juni		
So, 04.	10:15	Taufgottesdienst im Freibad
So, 11.	10:15	Einführung Heike Riemer als Lektorin
Sa, 17.		Gospelkonzert ConVoice for Jesus
So, 25.06. - Di, 18.07.		Partnerschaftsreise nach Tansania
Fr, 30.06. - So, 09.07.		Regionale Konfirmanden-Freizeit Flensungen
Juli		
So, 02.	15:00	Abschiedsgottesdienst Gerald und Birte Flade
Fr, 07. - Fr, 14.		Jugendfreizeit „Segeltörn im Ijsselmeer“
So, 09.	10:30	Regions-Gottesdienst im Wisentgehege
So, 16. / 23. / 30.	11:00	Sommer-Kirche in verschiedenen Kirchen
August		
So, 06. / 13.	11:00	Sommer-Kirche in verschiedenen Kirchen
September		
So, 03.		Gottesdienst mit Gemeindefest
Oktober		
So, 01.	10:15	Erntedankgottesdienst in der Scheune
Di, 31.	18:00	Reformationstags-Gottesdienst
November		
So, 05.	10:15	Tauferinnerungsgottesdienst
Dezember		
Fr, 08. - Sa, 09.		Weihnachtsmarkt

Termine unter Vorbehalt!

Auf dem Weg ...zu deiner Konfirmation



Hier gibt es Konfi-Punkte (ab 5 Jahre)
Konfi-Punkte gibt es auch für Gottesdienste in der Kirche.
Bitte hinterher bei den Kirchenvorsteher*innen melden!



Kinder-Kirche

(5 bis 12 Jahre)
samstags 10:30 Uhr, Termine siehe nächste Seite
Dorfgemeinschaftshaus Alferde, Guldener Winkel



KiBiGo (bitte anmelden)

(5 bis 12 Jahre)
samstags 14:30 - 17:00 Uhr, Termine siehe nächste Seite
In der St. Alexandri Kirche Eldagsen



Kirchenmäuse

samstags 10:00 - 11:30 Uhr, Termine siehe nächste Seite
Im Gemeindesaal der Kirche Holtensen

Sofern nicht anders angegeben, finden alle genannten Veranstaltungen im Pfarrhaus Eldagsen, Marktplatz 1, statt.

Angebote für Kinder

Liebe Kinder,

wir freuen uns, dass so viele von euch bei unseren Angeboten dabei sind.

Für den KiBiGo in Eldagsen bitten wir euch um Anmeldung jeweils bis Mittwoch davor telefonisch bei Bettina Symolka, Tel. 05044 / 1382

oder per E-mail unter kibigo.eldagsen@t-online.de.

Alle Termine und Infos sowie kurzfristige Änderungen findet ihr auf unserer Homepage www.kirchengemeinde-eldagsen.de unter „Mitmachen - Kinder - KiBiGo“.



März bis Juli 2023



Sa, 04. März	10:30 Uhr	Kinderkirche in Alferde
Sa, 11. März	10:00 - 11:30Uhr	Kirchenmäuse in Holtensen
24. - 26. März		Gemeindefreizeit in Altenau
Sa, 15. April	14:30 - 17:00 Uhr	KiBiGo in Eldagsen
Sa, 29. April	10:00 - 11:30 Uhr	Kirchenmäuse in Holtensen
Sa, 06. Mai	10:30 Uhr	Kinderkirche in Alferde
Sa, 06. Mai	14:30 - 17:00 Uhr	KiBiGo in Eldagsen
Sa, 13. Mai	10:00 - 11:30 Uhr	Kirchenmäuse in Holtensen
Sa, 03. Juni	10:30 Uhr	Kinderkirche in Alferde
So, 04. Juni	10:15 Uhr	Taufgottesdienst im Eldagser Freibad
Sa, 10. Juni	10:00 - 11:30 Uhr	Kirchenmäuse in Holtensen
Sa, 10. Juni	14:30 - 17:00 Uhr	KiBiGo in Eldagsen als Aktion im Wald nähere Infos folgen auf der Homepage

17. - 21. Oktober
(1. Herbstferienwoche)

Kinderbibelwoche in Eldagsen
Holzbauwelt mit Ruth Erichsen vom
Bibellesebund
Nähere Infos im nächsten Gemeindebrief!

Wir freuen uns auf euch!

Eure Teams vom KiBiGo, der Kinderkirche und den Kirchenmäusen

Konfirmandinnen und Konfirmanden in den Gemeinden

Konfirmation am Sonntag, 07. Mai 2023, in Wülfigen

Namen aus Datenschutzgründen entfernt

Konfirmation am Samstag, 13. Mai 2023, 14 Uhr, in Alferde

Namen aus Datenschutzgründen entfernt

Konfirmation am Sonntag, 14. Mai, 2023, 10 Uhr, in Eldagsen

Namen aus Datenschutzgründen entfernt



Walk & Pray

Ab Alferder Kirche jeweils **mittwochs um 9:45 Uhr**:

- 22. März
- 05. / 19. April
- 03. / 17. Mai
- 07. / 21. Juni



Infos bei Birte Flade, birte.flade@gmx.de, Mobil: 0157 / 74214894

Osterfrühstück

Herzliche Einladung!

Am 09. April feiern wir um 8:00 Uhr den Oster-Gottesdienst in der St. Alexandri Kirche. Wir freuen uns, Sie/Euch im Anschluss endlich wieder zum Osterfrühstück einladen zu können! Wir bitten um **Anmeldung** im Pfarrbüro bis Di, 04. April.



Kleidersammlung für Bethel vom 08. - 13. Mai 2023

Abgabestelle:

St.-Alexandri-Kirchengemeinde Eldagsen, Marktplatz 1,
jeweils von 9:00 bis 18:00 Uhr



Was gehört in die Kleidersammlung?

- Gut erhaltene Kleidung und Wäsche, Handtaschen, Plüschtiere, Federbetten (jeweils gut verpackt) Wir bitten soweit möglich auf Plastiksäcke zu verzichten und stattdessen z.B. Kissenbezüge zu verwenden. Kartons sind zu sperrig.

Nicht in die Kleidersammlung gehören:

- Lumpen, nasse, stark verschmutzte oder beschädigte Kleidung und Wäsche, Textilreste, Schuhe, Klein- und Elektrogeräte

Für Ihre Unterstützung danken Ihnen: Die von Bodelschwingschen Stiftungen Bethel sowie die Kirchengemeinde Eldagsen!

Offene Kirche

Ab **Mai bis Ende September** ist unsere Kirche wieder wie folgt geöffnet:

- jeden Mittwoch von 10 bis 12 Uhr
- jeden ersten Samstag im Monat von 14:30 bis 17:00 Uhr



Treffpunkte der Gemeinde



Sofern nicht anders angegeben, finden alle genannten
Veranstaltungen im Pfarrhaus Eldagsen, Marktplatz 1, statt.



Musik		
Chor „Convoice for Jesus“ (ab 14 Jahre)	Jeden Mittwoch Kontakt: Birgit Michel	19:30 Uhr 05044 / 630
Kirchenchor	Jeden Donnerstag Kontakt: Michael Sieber	20:00 Uhr 05042 / 5 27 28 82
Gottesdienstmusikteam	Jeden 1. So. im Monat Kontakt: Lars Karrasch	Nach Absprache 0170 / 2 03 68 47
Singkreis Holtensen Treffpunkt: Gemeinderaum	Jeden Donnerstag Kontakt: Rosemarie Wiekenberg	19:00 Uhr 05044 / 9 80 32
Handarbeit		
Handarbeitskreis für Frauen	Jeden Montag Kontakt: Rosemarie Grabowsky Währenddessen auch Verkauf	16:00 - 18:00 Uhr 05044 / 393
Handarbeitstreff	Jeden 1. Dienstag im Monat Kontakt: Manina Demgenski	19:00 - 21:00 Uhr maninastrickt@gmail.com
Altersgruppen und Kreise		
Krabbelgruppe	Jeden Donnerstag Kontakt: Wiebke Ahrens	10:00 - 11:00 Uhr 0170 / 2 83 13 99
Jugendgruppe „JBC“ (ab 13 Jahre) Treffpunkt: Pfarrscheune	Jeden Mittwoch Kontakt: Niklas Hagemann	17:00 Uhr 05044 / 4370
Seniorenkreis Eldagsen	Jeden 3. Mittwoch im Monat Kontakt: Gisela Krienke	14:30 Uhr 05044 / 8381
Stammtisch für Männer Treffpunkt: Hotel Ratskeller	Jeden 2. Mittwoch im Monat (September – Juni) Kontakt: Wilhelm Niedermeier	20:00 Uhr 05044 / 8442
Gemeindetreff Holtensen Treffpunkt: Gemeinderaum	Jeden 2. Mittwoch im Monat Kontakt: Brigitte Götting, Marlene Eilmus	15:00 Uhr 05044 / 1781 05044 / 1436
Hauskreise		
Gebetskreis	Montags 14-tägl. (ungerade KW) Kontakt: Edith Hagemann	19:00 Uhr 05044 / 4370
Hauskreis Treffpunkt: Privatwohnungen	Jeden Freitag Kontakt: Ursel Niedermeier	20:00 Uhr 05044 / 4685
Senioren-Hauskreis Treffpunkt: Privatwohnungen	Donnerstags, alle 3 Wochen Kontakt: Birte Flade	16:00 Uhr 05044 / 4300
Neuer Hauskreis Treffpunkt: Privatwohnungen	Freitags, alle 3 Wochen Kontakt: Birte Flade	19:30 Uhr 05044 / 4300

Arbeitskreise



Sofern nicht anders angegeben, finden alle genannten
Veranstaltungen im Pfarrhaus Eldagsen, Marktplatz 1, statt.



Arbeitskreise		
Tansania-Partnerschaft	Nach Absprache Kontakt: Ulrike Meusel	05044 / 1513
„Grüner Hahn“ Umweltmanagement	Monatliche Absprache Kontakt: Markus Steinfelder	05044 / 88 03 25
Gottesdienstmitarbeiter-Team	nach Absprache Kontakt: Gerald Flade	05044 / 4300
Technik-Team	nach Absprache Kontakt: Sven Heinzl	05044 / 88 19 44
Altarschmuck-Team	nach Absprache Kontakt: Ulrike Meusel	05044 / 1513
Fundraising		
Förderkreis St. Alexandri	Kontakt: Gerald Flade	05044 / 4300
St. Alexandri Stiftung	Kontakt: Mathias Riemer	05044 / 8087
Freiwilliger Kirchenbeitrag	Kontakt: Gerald Flade	05044 / 4300

Gemeindetreff Holtensen

Am 2. Mittwoch eines Monats findet der Gemeindetreff Holtensen ab 15:00 Uhr im Gemeinderaum der Kirche statt.

Die nächsten Termine mit Referentinnen und Referenten:

- Mi, 08.03. Heike Lahrmann, Eldagsen
- Mi, 12.04. Susanne Rokahr, Hospiz-Verein Springe
- Mi, 10.05. Pastor i. R. Eckhard Lukow, Altenhagen I
- Mi, 14.06. Ausflug mit Kaffeetrinken

Save the Date

Abschiedsgottesdienst für Gerald Flade
So, 2. Juli, 15 Uhr, in Eldagsen

Glaube bewegt - Zum Weltgebetstag 2023 aus Taiwan



Rund 180 km trennen Taiwan vom chinesischen Festland. Doch es liegen Welten zwischen dem demokratischen Inselstaat und dem kommunistischen Regime in China. Die Führung in Peking betrachtet Taiwan als abtrünnige Provinz und will es „zurückholen“ – notfalls mit militärischer Gewalt. Das international isolierte Taiwan hingegen pocht auf seine Eigenständigkeit. Als Spitzenreiter in der Chip-Produktion ist das High-Tech-Land für Europa und die USA wie die gesamte Weltwirtschaft bedeutsam. Seit Russlands Angriffskrieg auf die Ukraine kocht auch der Konflikt um Taiwan wieder auf.

In diesen unsicheren Zeiten haben taiwanische Christinnen Gebete, Lieder und Texte für den Weltgebetstag 2023 verfasst. Am Freitag, den 3. März 2023, feiern Menschen in über 150 Ländern der Erde diese Gottesdienste. „Ich habe von eurem Glauben gehört“, heißt es im Bibeltext Eph 1,15-19. Wir wollen hören, wie die Taiwanerinnen von ihrem Glauben erzählen und mit ihnen für das eintreten, was uns gemeinsam wertvoll ist: Demokratie, Frieden und Menschenrechte.

Die Hauptinsel des 23 Millionen Einwohner*innen zählenden Pazifikstaats ist ungefähr so groß wie Baden-Württemberg. Auf kleiner Fläche wechseln sich schroffe Gebirgszüge, sanfte Ebenen und Sandstrände ab. Über 100 kleine Korallen- und Vulkaninseln bieten einer reichen Flora und Fauna Lebensraum. Bis ins 16. Jahrhundert

war Taiwan ausschließlich von indigenen Völkern bewohnt. Dann ging die Insel durch die Hände westlicher Staaten sowie Chinas und Japans. Heute beherbergt Taiwan eine vielfältige kulturelle und sprachliche Mischung. Nur etwa 2% der Bevölkerung gelten als Indigene.



Der Konflikt zwischen der Volksrepublik China und Taiwan geht zurück auf den chinesischen Bürgerkrieg zwischen 1927 und 1949. Damals flohen die Truppen der nationalchinesischen Kuomintang vor den Kommunist*innen nach Taiwan. Es folgte nicht nur der wirtschaftliche Aufschwung als einer der „asiatischen Tiger-Staaten“, sondern auch die Errichtung einer Diktatur. Nach langen Kämpfen engagierter Aktivist*innen z.B. aus der Frauenrechts-

Glaube bewegt - Zum Weltgebetstag 2023 aus Taiwan

und Umweltbewegung fanden im Jahr 1992 die ersten demokratischen Wahlen statt.

Heute ist Taiwan ein fortschrittliches Land mit lebhafter Demokratie. Gerade die junge Generation ist stolz auf Errungenschaften wie digitale Teilhabe, Meinungsfreiheit und Menschenrechte. Der hektische Alltag in den Hightech-Metropolen wie der Hauptstadt Taipeh ist geprägt von Leistungsdruck, langen Arbeitstagen und steigenden Lebenshaltungskosten. Und doch spielen Spiritualität und Traditionen eine wichtige Rolle.

Die meisten Taiwaner*innen praktizieren einen Volksglauben, der daoistische und buddhistische Einflüsse vereint. Zentrum des

religiösen Lebens sind die zahlreichen bunten Tempel. Christ*innen machen nur vier bis fünf Prozent der Bevölkerung aus.

Über Länder- und Konfessionsgrenzen hinweg engagieren sich Frauen seit über 100 Jahren für den Weltgebetstag. Zum Weltgebetstag rund um den 3. März 2023 laden uns Frauen aus dem kleinen Land Taiwan ein, daran zu glauben, dass wir diese Welt zum Positiven verändern können – egal wie unbedeutend wir erscheinen mögen. Denn: „Glaube bewegt“!

3.191 Z.m.L.z.

*Weltgebetstag der Frauen
Deutsches Komitee e.V.*

ConVoice for Jesus wird 30 und startet wieder durch



Endlich, nach drei Jahren Singen, nicht Singen, Zwangspausen, Chorproben im Freien, Proben in der eiskalten Kirche, Chorproben mit 6-8 Teilnehmern, startet unser Gospelchor „Con-Voice for Jesus“ wieder durch.

Seit Anfang des Jahres proben wir wieder mit 15-20 Sängern mittwochs von 19:30 bis 21:30 Uhr im Pfarrhaus.

Nachdem wir den Reformationsgottesdienst und den Spätgottesdienst Heiligabend im letzten Jahr mitgestalten durften, hoffen wir für dieses Jahr wieder mehr planen zu können.

Endlich wieder gemeinsam singen, gemeinsam Zeit verbringen und auf das Ziel hinarbeiten, mit unserer Musik den Menschen Gott näher zu bringen.

Übrigens: Wir freuen uns über weitere Mitsängerinnen und Mitsänger! Einfach mal vorbeischaun, mitsingen und sich mitreißen lassen.

Birte Heinzel



Advent und Weihnachten 2022

Endlich wieder in gewohnter Form konnten wir am 15. Dezember für den Lebendigen Advent das Kloster öffnen. Am 16. Dezember brachten uns die Pfadfinderinnen und Pfadfinder aus Elze das Friedenslicht, das in Bethlehem entzündet wird und über Wien nach Deutschland kommt. Zum ersten Mal seit dem Auftreten der Pandemie gingen wir wieder singend mit „Mache dich auf und werde Licht“ durch den Kreuzgang - ein besonderes Erlebnis! Wie nötig brauchen wir in unserer Welt gerade angesichts des Krieges gegen die Ukraine das Friedenslicht. Mit vielen anderen beten wir um Frieden!

Die in Corona-Zeiten entstandenen Open-Air-Christvespern haben sich bewährt: Es ist eine besondere Atmosphäre, am Hirtenfeuer und "Stall" die Weihnachtsbotschaft zu hören!

Wir sind gewachsen!

Nicht in der Höhe, aber in der Anzahl! Wir freuen uns sehr, dass wir Rebecca Rinas am 4. Advent ins Postulat (erste Phase der Ordensausbildung) aufnehmen konnten. Sie ist Diakonin und war von August bis Dezember bei uns zum „Kloster auf Zeit“ (KaZ).

Sie schreibt: *Ich bin Rebecca (27) und komme aus Berlin. Seit elf Jahren bin ich eng mit der Community in Taizé auf dem geistlichen Weg. Mit meiner Abschluss Hausarbeit in der Zeit als Diakonin kam ich zum Kloster Wülfinghausen. Eine Perle meiner KaZ-Zeit sind die Exerzitien mit den bibliodramatischen Elementen und dem daraus entstandenen Weg in die Zukunft.*



Aus unserer Kursarbeit

Ein Schwerpunkt unserer Gästeangebote sind Kurse für junge Erwachsene. Wir haben einen Kurs mit vier Modulen entwickelt, der jungen Erwachsenen von 20-40 Jahren helfen kann, ihre Lebensspur zu finden. Gerade geht unser zweiter Jahreskurs zu Ende, in dessen Verlauf eine schöpferische Gemeinschaft entstanden ist, die sich darüber hinaus auch digital verbunden hat.

Module des Kurses:

1. Wer bin ich?
Herkunft + Biografie
2. Was sind meine Träume?
Herzenswünsche + Vorbilder
3. Welches sind meine Talente?
Potentiale + Ressourcen
4. Wie kann ich mich gut entscheiden?
Perspektiven

Aus dem Kloster

Herzliche Einladung zu unseren Gottesdiensten!

Karfreitag, 07.04.

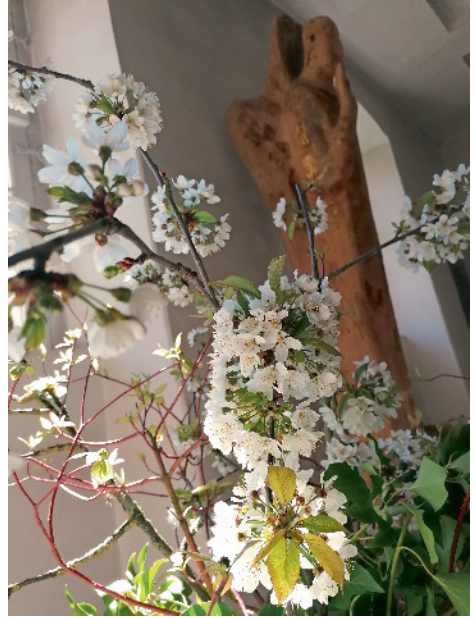
Kreuzweg um das Kloster
Beginn: 10 Uhr vor der Krypta.
Feier zur Todesstunde Jesu
Beginn: 15 Uhr in der Krypta

Ostersonntag, 09.04.

Gottesdienst zur Osternacht
Beginn: 6 Uhr vor der Klosterkirche
anschließend Kaffeetrinken



Bitte beachten Sie zu den Gottesdiensten die Hinweise auf unserer Homepage www.kloster-wuefinghausen.de!



Es grüßen Sie herzlich

*Ihre Schwestern aus dem
Kloster Wüfinghausen*

Wir freuen uns auf das Miteinander in der neuen vereinten Kirchengemeinde, sind wir doch auch seit langem mit vielen Eldagser Gemeindegliedern und Pfarrern verbunden!

Informationen aus der kath. Allerheiligen-Kirche, Eldagsen



Die nachfolgenden Daten beziehen sich grundsätzlich auf die Allerheiligenkirche in Eldagsen:

An jedem **Mittwoch**

17:30 Uhr Rosenkranzandacht
18 Uhr Hl. Messe



Am 1., 3. Und 5. **Sonntag** im Monat

9 Uhr Hl. Messe oder Wortgottesdienstfeier




Die anderen Termine an den Standorten der Christ-König-Gemeinde in Springe und Bennigsen können im Internet unter www.kath-kirche-springe.de entnommen werden.

Pfarrer Lim ist telefonisch unter 0511 / 760 722 - 11 zu erreichen, das Pfarrbüro unter 05041 / 2289 und pfarrbuero@kath-kirche-springe.de

Gottesdienste in Eldagsen, Alferde und Klosterdörfern

März				
03.	18:30	Holtensen	Freitag Gottesdienst zum Weltgebetstag (statt Passionsandacht)	WGT-Team
05.	10:00 17:00	Boitzum Eldagsen	Sonntag Reminiszere Gottesdienst Gottesdienst mit GMT 	Gerald Flade Gerald Flade
10.	19:00	Eldagsen	Freitag 2. Passionsandacht online	Gerald Flade
12.	10:15 11:45	Eldagsen Holtensen	Sonntag Okuli Gottesdienst mit Abendmahl (Saft) Gottesdienst mit Abendmahl (Saft)	Gerald Flade Gerald Flade
17.	19:00	Eldagsen	Freitag 3. Passionsandacht online	Wilhelm Niedermeier
19.	10:15 11:45	Eldagsen Sorsum	Sonntag Lätare Gottesdienst Gottesdienst	Charlotte Kalthoff Charlotte Kalthoff
24.	19:00	Eldagsen	Freitag 4. Passionsandacht online	Wilhelm Niedernolte
26.	10:15 11:00 11:45	Eldagsen Alferde Wittenburg	Sonntag Judika Gottesdienst Gottesdienst Gottesdienst	Charlotte Kalthoff Cornelia Metz Charlotte Kalthoff
31.	19:00	Eldagsen	Freitag 5. Passionsandacht	Gerald Flade
April				
02.	10:15 11:45	Eldagsen Boitzum	Sonntag Palmarum Gottesdienst Musik: Gottesdienstmusikteam  Gottesdienst mit Abendmahl (Saft)	Gerald Flade Gerald Flade
06.	19:00	Holtensen	Gründonnerstag Gottesdienst mit Tischabendmahl (Saft)	Hauskreisteam Eld. Expedition zum Ich
07.	10:30 15:00 15:00	Alferde Boitzum Eldagsen	Karfreitag Gottesdienst mit Beichte Gottesdienst Gottesdienst mit Beichte Mitwirkung des Kirchenchors	Gerald Flade Charlotte Kalthoff Gerald Flade
08.	22:30	Wittenburg	Samstag Osternacht mit Quilisma-Chor mit Tauferinnerung und Abendmahl	Charlotte Kalthoff
09.	08:00 10:00 10:30	Eldagsen Holtensen Alferde	Ostersonntag Gottesdienst anschl. Osterfrühstück Gottesdienst Gottesdienst	Gerald Flade Wilhelm Niedernolte Gerald Flade

Gottesdienste in Eldagsen, Alferde und Klosterdörfern

10.	10:15 11:45	Eldagsen Sorsum	Ostermontag Gottesdienst Gottesdienst	Birgit Niedermeier Birgit Niedermeier
16.	10:15 11:45	Eldagsen Wittenburg	Sonntag Quasimodogeniti Gottesdienst Gottesdienst	Charlotte Kalthoff Charlotte Kalthoff
23.	10:15 11:45	Eldagsen Boitzum	Sonntag Misericordias Domini Gottesdienst Gottesdienst	Heike Riemer Heike Riemer
30.	10:15 11:45	Eldagsen Holtensen	Sonntag Jubilate Gottesdienst Gottesdienst mit Taufe	Charlotte Kalthoff Charlotte Kalthoff
Mai				
07.	10:15 11:45	Eldagsen Boitzum	Sonntag Kantate Vorstellungsgottesdienst der Konfirmanden  Musik: Gottesdienstmusikteam Gottesdienst	Gerald Flade Charlotte Kalthoff
13.	14:00	Alferde	Samstag Konfirmation mit Abendmahl (Saft)	Gerald Flade
14.	10:00 11:45	Eldagsen Holtensen	Sonntag Rogate Konfirmation mit Abendmahl (Saft)  Musik: Gottesdienstmusikteam Gottesdienst	Gerald Flade Heike Lemon
18.	10:15	Eldagsen	Donnerstag (Christi Himmelfahrt) Gottesdienst	Heike Riemer
21.	10:15 11:45	Eldagsen Sorsum	Sonntag Exaudi Gottesdienst (Honigkuchen-Senffest) Gottesdienst	Charlotte Kalthoff Charlotte Kalthoff
28.	10:00	Wittenburg	Pfingstsonntag Gottesdienst mit Reisesegen für Tansania-Partnerschaftsgruppe	Gerald Flade und Team
29.	10:00 10:15 12:00	Sorsum Eldagsen Wülfinghausen	Pfingstmontag Tauf-Gottesdienst Gottesdienst Gottesdienst mit Pferd und Wagen	Charlotte Kalthoff Heike Lemon Gerald Flade
Juni				
04.	10:15	Eldagsen	Sonntag Trinitatis Tauf-Gottesdienst im Freibad  Musik: Gottesdienstmusikteam	Gerald Flade
11.	10:15 11:45	Eldagsen Boitzum	1. Sonntag nach Trinitatis Gottesdienst mit Einführung von Heike Riemer als Lektorin Gottesdienst	Gerald Flade Gerald Flade

Wir sind Gemeinde – das Interview



Heute stellen wir Birte Heinzl vor, die mit ihrem Mann Sven und ihren drei Söhnen in Eldagsen lebt. Birte ist 45 Jahre alt, mit drei jüngeren Schwestern aufgewachsen

und aktuell als Erzieherin im Waldorf-Kindergarten in Sorsum angestellt. Ihre Hobbies sind ganz offensichtlich Musik, Zeichnen und Schreiben.

Wie bist du dazu gekommen, dich in unserer Gemeinde zu engagieren?

Den ersten Kontakt hatte ich durch die Krabbelgruppe, die sich einmal in der Woche im Pfarrhaus traf. Das war 2007 mit unseren Zwillingen. Dann wurde ich Mitarbeiterin im Kindergottesdienst- und Bibelclubteam. 2015 bin ich bei ConVoice for Jesus eingestiegen und Ende desselben Jahres beim Gottesdienst-Musikteam.

Wie sieht dein Engagement in unserer Kirchengemeinde aus, und was bereitet dir bei deiner Mitarbeit besondere Freude?

Im Gospelchor ConVoice for Jesus bin ich seit Anfang 2022 im Leitungsteam, das u.a. Termine für Auftritte koordiniert. Ich singe im Sopran und übernehme hier oft die Solostimme.

Im GMT, das von Lars Karrasch geleitet wird, singe ich im Wechsel oder zusammen mit meinen Mitsängerinnen. Das positive Feedback, das wir nach den Gottesdiensten

erhalten, die wir musikalisch begleiten, bedeutet mir sehr viel. Wir singen mit Freude und bekommen diese Freude zurück.

Beim KiBiGo-Team, das aus einem großen Mitarbeiterstamm besteht, bringt jeder seine Talente mit und kann diese entsprechend einsetzen. Ich liebe es z.B. Bibelgeschichten zu erzählen und diese so lebendig zu gestalten, dass die Kinder begeistert und gebannt zuhören, und ich ihnen spontane Reaktionen entlocken kann.

Auch bei den Proben für das Kindermusical, das wir wegen Corona leider nicht aufführen konnten, habe ich einmal mehr festgestellt, wie viel Freude mir besonders die musikalische Arbeit mit Kindern bereitet. Demnächst werde ich an einer Fortbildung als Kinderchorleiterin teilnehmen.

Hat sich durch deine Tätigkeiten etwas in deinem Leben verändert?

Ja, mein Glaube wurde mobilisiert, mein Kontakt zur Kirche neu geweckt.

Ich bin in einem nichtkirchlichen Elternhaus aufgewachsen. Unsere Eltern haben uns nicht taufen lassen, da sie wollten, dass wir das später selber entscheiden können. Meine Oma hat mit uns Kindern ein Abendgebet gesprochen oder ist mit uns am Heiligen Abend in die Kirche gegangen, weil „man das ja so machte“. Ich habe als Kind, motiviert durch Freunde, an kirchlichen Freizeiten teilgenommen und bin dann als Jugendliche als Betreuerin dabei gewesen.

Von der 7. bis zur 12. Klasse habe ich die Waldorf-Schule besucht, da in dieser Schulform meine musikalische und künstlerische Neigung am besten berücksichtigt werden konnte. In den Waldorf-Schulen gibt es

Wir sind Gemeinde – das Interview

einen freien Religionsunterricht. Die Jugendfeier, für die die Taufe keine Voraussetzung ist, nimmt hier den Platz der Konfirmation ein.

Erst 2012, als ich mich in einer von der Kirche geleiteten Krippe beworben habe, habe ich mich in unserer Kirche in Eldagsen taufen lassen.

Gibt es etwas, das dich an der Kirche bzw. der Gemeinde ärgert?

Nein, da fällt mir tatsächlich gar nichts ein.

Ich kann in meinen Gruppen alles besprechen und kann mit allen Gedanken und Ideen kommen.

Welche Bibelstelle oder welches Lied ist dir besonders wichtig und warum?

Ich mag besonders Lieder von Albert Frey, einem christlichen Liedkomponisten vorwiegend moderner Lobpreislieder.

Eine besondere Kraft und Bedeutung hat unser GMT-Lied „10.000 Gründe“. Und wenn das Glaubensbekenntnis gesungen wird, spüre ich eine ganz andere Wirkung als bei der gesprochenen Form.

Das Bild des Regenbogens im 1. Buch Mose Kapitel 9, Verse 12 - 17 sehe ich als wichtiges Zeichen der Hoffnung. Auch das Hohelied der Liebe aus dem 13. Kapitel des 1. Korintherbriefes mag ich sehr gern.

Wie sieht für dich ein glücklicher Moment aus?

Das kommt auf die Situation an. Im Frühling sind es die Vögel, die Sonne, die Pflanzen, wenn die Natur wieder erwacht.

Glück bedeutet für mich auch, wenn ich Zeit für die Dinge habe, die mir Spaß

machen und meinen Akku wieder aufladen. Das kann ich z. B. beim Bowling mit der Familie oder beim Zeichnen oder Schreiben von Geschichten. Ein – heimlicher – Traum ist es, ein Kinderbuch zu schreiben und zu illustrieren. Wer weiß, vielleicht nutze ich eine Auszeit im Sommer dazu.

Wofür bist du dankbar?

In erster Linie für meine Familie.

Und für die Musik, die ich hier in der Gemeinde mit allen erleben kann. Es macht so viel mit mir, wenn ich im Gottesdienst stehe und für andere und auch für mich Musik machen kann.

Welchen persönlichen Wunsch hast du?

Ich wünsche mir, dass die Menschen erkennen, dass früher nicht alles schlechter war, und dass die Missstände, die durch hohe Ansprüche entstehen, gemildert und vielleicht sogar beseitigt werden können. In meinem Job werde ich häufig damit konfrontiert: Kinder werden schon sehr früh in die Krippe gegeben, weil beide Elternteile arbeiten müssen, um ihren hohen Lebensstandard finanzieren zu können. Wo bleibt da die Tendenz zur Work-Life-Balance?

Herzlichen Dank an Birte für das offene und angeregte Gespräch am warmen Ofen.

Martina Wehrhahn

Veränderungen in der Kirchenregion

Bildung einer Gesamtkirchengemeinde mit Nachbarkirchengemeinden

Veränderungen in der Kirche sind so wenig neu wie in der ganzen Gesellschaft. Das gilt auch für Eldagsen und die kirchliche Umgebung. So gab es in Eldagsen bis Anfang des vergangenen Jahrhunderts zwei Pfarrstellen: die Ober-Pfarre (jetziges Pfarramt) und die Unter-Pfarre (früher: Am Wöhlbach 13). Zu letzterer gehörte auch Holtensen, wohin es noch heute einen „Holtensener Kirchweg“ gibt. Das nächste Pfarramt im Süden befand sich in Wülfinghausen.

Schon damals führte eine Reduzierung von Pfarrstellen zur Abschaffung der Unter-Pfarre. Damit war nur noch 1 Pastor für Eldagsen zuständig, womit der Bereich eine solche Größe erreichte, dass Holtensen abgekoppelt und der Nachbarkirchengemeinde Wülfinghausen zugeteilt wurde.

Da der Ort Holtensen größer als Wülfinghausen war, wurde das Pfarramt Wülfinghausen schon bald nach Holtensen verlegt.

Nachdem die Kirchenleitung die Anzahl nötiger Gemeindeglieder pro Pfarramt heraufsetzte, wurde das Pfarramt Holtensen um die Jahrtausendwende aufgegeben, eine Arbeitsgemeinschaft der „Klosterdörfer“ gebildet und dem Pfarramt Gestorf zugeordnet, das damit volle Pfarrstelle blieb. Da geografisch zwischen beiden Bereichen die Kirchengemeinden Eldagsen und Alferde liegen, war dies eher Notlösung und galt als Interim. Der Zustand wird nun beendet. Mit Beschluss des neuen Stellenrahmenplans des Kirchenkreises durch die Kirchenkreissynode am 1.3.2023 wird der Pfarrstellenan-

teil der Arbeitsgemeinschaft Klosterdörfer dem Pfarramt Eldagsen-Alferde hinzugefügt. Gleichzeitig erhält die Pfarrstelle Eldagsen, deren Stellenanteil aufgrund von Mitgliederschwund unter 1,0 gesunken war, damit wieder eine volle 1,0-Stelle. Diese wird Ende Februar zur Wiederbesetzung ab Sommer ausgeschrieben.

Damit die Pfarrstelle attraktiv und handhabbar bleibt, haben sich die Kirchenvorstände Eldagsen, Alferde und der Klosterdörfer schon frühzeitig auf engere Kooperation verständigt. Zwar ist keine Fusion vorgesehen, aber die Bildung einer Gesamtkirchengemeinde mit einem Gesamtkirchenvorstand. Damit erhalten die Kirchengemeinden Eldagsen, Alferde und Klosterdörfer künftig eine gemeinsame Gemeindeleitung mit gemeinsamen Sitzungen und einem gemeinsamen Finanzhaushalt, wenn auch mit verschiedenen Kostenstellen und Verbleib zweckgebundener Gelder bei den Ortskirchengemeinden. Es sind nur wenige Aufgaben, die die Ortskirchengemeinden sich weiterhin vorbehalten.

Vorgesehener Name, auf den sich, mit geografischer Anspielung, geeinigt wurde: „Ev.-luth. Gesamtkirchengemeinde Eldagsen und Finiendörfer“.

Die Kirchengemeinden wurden zwischenzeitlich durch Gemeindebriefe, Gemeindeversammlung in Alferde und Neujahrsempfänge in Holtensen und Eldagsen informiert. Vom Kirchenkreisamt wurde ein Satzungsentwurf erstellt und mit den beteiligten Kirchenvorständen abgestimmt. In diesen Tagen wird die Satzung beschlossen und der Antrag an die Landeskirche gestellt. Die Genehmigung gilt als sicher.

Veränderungen in der Kirchenregion

Umgliederungsantrag der Kirchen- und Kapellengemeinden Wittenburg / Sorsum in den südlichen Nachbarkirchenkreis

Schon vor diesen Planungen wurde von Gemeindegliedern der Wunsch an die Kirchenvorstände Wittenburg und Sorsum herangetragen, eine Abtrennung vom Kirchenkreis Laatzen-Springe sowie die Anbindung an den Kirchenkreis Alfeld-Hildesheimer Land zu erwirken. Anlass sind die kommunalen und sozialen Verbindungen beider Orte nach Elze. Mit Bestreben nach einer Gesamtkirchengemeinde ist ein weiterer Anlass gegeben, diesen Schritt jetzt zu versuchen. Ein Antrag an Landeskirche und Kirchenkreisvorstände wurde gestellt. Ein Jahr lang mussten die Kirchenvorstände auf Antworten warten. Ausschlaggebend ist die Reaktion des um Aufnahme gebetenen Kirchenkreises.

Mitte Januar erfolgte die Entscheidung. Der Antrag wurde vom Nachbarkirchenkreis abgelehnt. Die stellvertretende Superintendentin bittet – angesichts schwer zu besetzender Pfarr- und Superintendenturstellen in der südlichen Nachbarschaft – um Verständnis. Der ländliche Kirchenkreis sei nicht bereit, zur Fülle seiner vorhandenen Ortschaften und Predigtstätten zwei weitere mit insgesamt 200 Gemeindegliedern sowie Kapelle und imposanter Kirche zu übernehmen. Zur Begründung wurde auch angeführt, dass die Grenzen des Nachbarkirchenkreises kaum irgendwo kommunaler Struktur entsprächen.

Für einige Gemeindeglieder in Sorsum und Wittenburg ist dies eine herbe Enttäu-

schung. Je nachdem, von welcher Seite aus man es betrachtet, ist allerdings Verständnis angebracht: für die Seite, die den Wunsch äußerte, und die, die ihn nicht erfüllen will.

Die Kirchenvorstände der angestrebten Gesamtkirchengemeinde haben indessen bekundet, dass sie beide Kirchengemeinden einschließlich Kirche und Kapelle gern bei sich behalten und als Gewinn betrachten.

Groß ist die Hoffnung, das geplante Vorhaben bis Pfingsten umzusetzen.

Übrigens: Im Zuge der Entstehung der Gesamtkirchengemeinde dürfen die Kapellengemeinden Boitzum und Sorsum den Status wechseln und zu eigenständigen Ortskirchengemeinden werden. Der Wiederbesetzung der Pfarrstelle kommt dies alles mit Sicherheit entgegen.

Gerald Flade

Stammtisch für Männer besichtigt Calenberger Backstube

Seit nunmehr rd. 20 Jahren trifft sich der Stammtisch für Männer am 2. Mittwoch eines Monats in Eldagsen. Von der St. Alexandri Kirchengemeinde wurde dieser Stammtisch ins Leben gerufen. Dabei versteht sich die Runde als überkonfessionell. Nach corona-bedingter Pause finden die Treffen mittlerweile wieder regelmäßig statt. Bereits im Jahr 2020 war eine Besichtigung der Calenberger Backstube in Pattensen geplant – im Februar 2023 konnten wir den Termin endlich durchführen.

Mit 12 Männern brachen wir nach Pattensen auf. Am Eingang wurden wir von Kai Oppenborn freundlich in Empfang genommen. Der Eingangsbereich ist geprägt von Fotos und Berichten über die Unternehmensgeschichte. Die Calenberger Backstube wird heute von den Brüdern Kai und Axel Oppenborn in 9. Generation als Familienunternehmen geführt.

Vor dem Gang durch die Backstube mussten wir uns mit Kittel und Haarnetz verkleiden. Kai Oppenborn erläuterte dabei die sehr hohen Hygiene-Standards, die erfüllt werden müssen. In der Backstube herrschte Ruhe – wir starteten um 17:00 Uhr. Wir begannen den Rundgang im Lager und bestaunten die größten Mehlütten Pattensens. Die Calenberger Backstube legt großen Wert auf regionale Lieferanten. So kommen z.B. Eier aus Springe, Dinkel aus Alvesrode oder Erdbeeren aus Gestorf. Die Teige werden aus natürlichen Zutaten täglich neu angesetzt und ruhen vor dem Backen in der Regel 2 Tage. Für eine gleichmäßige Qualität werden die angesetzt-



ten Teige temperaturgeführt gelagert. Für die Produktion von Brot und Brötchen gibt es unterschiedliche Produktionslinien, in denen Brote und Brötchen in Form gebracht werden, und am Ende stehen verschiedene Backöfen. Ein Großteil der Abwärme wird durch technische Maßnahmen zurückgeführt und z.B. für die Warmwasserbereitung eingesetzt. Aufwändig ist die Herstellung des Gersterbrotes, das vor dem Backen abgeflammt und anschließend von zwei Seiten abgebacken wird.

Getrennte Arbeitsbereiche sind für Konditoreiprodukte und Schmalzgebäck / Krapfen eingerichtet. Abschließend erklärte Kai Oppenborn die Logistik zur Versorgung der 25 Fachgeschäfte, die die Calenberger Backstube zwischen Hameln, Hannover und Hildesheim betreibt.

Nachdem wir die Backstube verlassen hatten, erwartete uns eine reichhaltige Brotzeit. Wilhelm Niedermeier bedankte sich für die fachkundige Führung. Wir verabschiedeten uns mit einem kräftigen Applaus.

Text: Uwe Jacob

Foto: Henning Hagemann

Trauercafé

Das kostbarste Vermächtnis eines Menschen ist die Spur, die seine Liebe in unseren Herzen zurückgelassen hat.
(Vinzenz Erath)

Die St. Alexandri Kirchengemeinde und der DRK-Pflegestützpunkt Eldagsen wollen ein „Trauercafé“ anbieten. Hierbei handelt es sich um einen Ort der Begegnung des Trostes und der Erinnerung.

Ansprechen möchten wir alle, die den Verlust eines geliebten Menschen betrauern und unter fachlicher Anleitung Hilfe für die Bewältigung suchen.

Folgenden Rahmen bieten wir Ihnen an:

- Fachliche Trauerbegleitung für den Alltag
- Austausch unter Betroffenen
- Aufgefangenwerden in einem geschützten Raum mit persönlicher Atmosphäre

Die Treffen sollen alle vier Wochen donnerstags, ab 16:30 Uhr im DRK-Pflegestützpunkt (Lange Str. 57, Eldagsen) oder im Gemeinderaum der Kirchengemeinde (Marktplatz 1, Eldagsen) stattfinden.

- Start: ab Mai diesen Jahres
- Dauer: ca. 1,5 Stunden
- Eine Auswahl an Getränken steht bereit.
- Um Anmeldung wird gebeten bei:
Annette Schütte
Telefon 05044 / 8808009
E-Mail schuette@drk-hannover.de



© pixabay/Myriams-Fotos

Neu auf der Kirchengemeinde-Homepage: SCM-Shop

Unsere Gemeinde ist beim SCM-Verlag als Büchertisch gemeldet. Angeboten wird ein großes Sortiment von Literatur, Musik und DVDs sowie Geschenkartikeln aus dem christlichen Bereich. Einfach mal durchstöbern! Durch Ihren Einkauf unterstützen Sie die Arbeit unserer Kirchengemeinde, die einen Provisionsanteil erhält.

Klicken Sie auf das Logo des SCM-Shops. Die Bestellung erhalten Sie per Post.

Bei einem Bestellwert bis zur Höhe von 29 € fallen Versandkosten von 3,95 € an, darüber versandkostenfrei.

Zum Jahresende ist, wie im vergangenen Jahr, wieder ein Büchertisch geplant, bei dem ein Sortiment zum Anschauen und Erwerben geboten wird.

Zum Online-Shop:



Vitamin-Wasser

Hier kommen ein paar Ideen, um Wasser mit fruchtigem Geschmack zu schaffen. **Das wird lecker!**

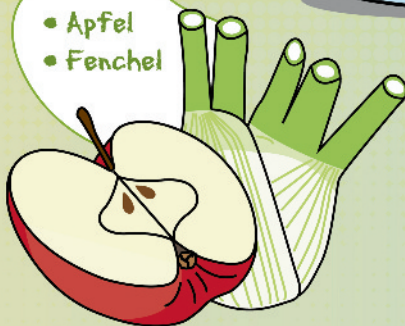
Alle Zutaten in einen Behälter reintun. Mit Wasser auffüllen, kalt stellen und 30-60 min ziehen lassen. Das Vitamin-Wasser durch ein Sieb in ein anderes Gefäß füllen und genießen!



- Wassermelone
- Basilikum

Basilikum von den Stängeln zupfen.

Für 1 Liter Wasser ca. eine Hand voll Früchte verwenden.



- Apfel
- Fenchel

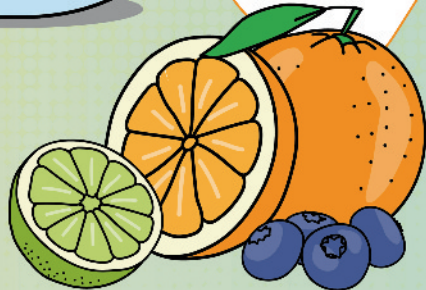


- Himbeeren
- Erdbeeren
- Zitrone

Früchte in Stücke schneiden. Kleine Beeren im Ganzen verwenden.

Zitrusfrüchte ein wenig zerdrücken.

- Orange
- Heidelbeeren
- Limette



Freust du dich über mehr? www.GemeindebriefHelfer.de gibt einiges her!

© GemeindebriefDruckerei

Krippenspiel in Holtensen



Foto: Diana Nebe



Foto: Diana Nebe

Urnenpark Eldagsen

Wie auf den Bildern zu sehen ist, sind die Arbeiten am geplanten Urnenpark der Kirchengemeinde auf unserem Friedhof fortgeschritten. Die Umrandungen der einzelnen Abteilungen und die Wegführung sind fertig gestellt. Somit ist die Struktur des Urnenparks komplett angelegt. Die Beete wurden mit Mutterboden aufgefüllt, die ersten Fundamente für die geplanten Grabsteine angelegt. Irina Bäumler und Matthias Dziubek setzten bereits im Herbst die Dauerbepflanzung für die Überwinterung.

Je nach Witterung werden die Arbeiten am Projekt Urnenpark in diesem Frühjahr fortgesetzt. Es folgt unter anderem die Verlegung der Tröpfchenbewässerung und die weitere Beet-Bepflanzung.

Firma Dziubek setzt daraufhin die restlichen Grabsteinfundamente in den Abteilungen.



In Weg 2 können sich interessierte FriedhofsbesucherInnen den Fortschritt des Projektes anschauen.

Martina Wehrhahn



Neues von den Friedhöfen Boitzum, Holtensen und Sorsum



Auf dem Friedhof Boitzum hat sich einiges getan. Die alte Hecke aus Mahonien war nicht mehr zu pflegen und wurde durch eine neue Hecke ersetzt.

Durch die – bereits erläuterte – angestrebte Bildung einer Gesamtkirchengemeinde werden auch die 3 Friedhöfe in den Klosterdörfern Boitzum, Holtensen und Sorsum künftig unter die Verwaltung des Gesamtkirchenvorstands gestellt.

Turnusgemäß werden die Gebühren der Friedhöfe vom Kirchenkreisamt in Ronnenberg neu kalkuliert. Im Zuge dieser Neuberechnung erfolgt auch eine Angleichung der Kosten, sodass künftig die neue gemeinsame Gebührenordnung für diese Friedhöfe Gültigkeit hat. So hat es der Kirchenvorstand der AG Klosterdörfer am 19.1.2023 beschlossen.

Als weitere mögliche Beisetzungsart sind in der neuen Ordnung auch Urnenbeisetzungen im Bereich von Bäumen aufgenom-

men worden. Damit ist ein Alternativangebot zur Beisetzung in auswärtigen Friedwäldern entstanden.

In Boitzum wurde hierzu im Rahmen einer Umgestaltung des Friedhofs eine Eiche mit Rosen-Rondell gepflanzt. 12 Urnengrabplatten sind – in Ringform nach Himmelsrichtungen ausgerichtet – bereits gelegt. Dadurch ist ein gleichmäßiges Erscheinungsbild entstanden und die Hinterbliebenen haben eine bessere Vorstellung von der Anordnung der Urnengrabstellen. Für das stille Gedenken ist eine Bank im unmittelbaren Bereich des neuen Beetes aufgestellt worden.

Alle Arbeiten im Rahmen der Umgestaltung wurden durch Ehrenamtliche ausgeführt. Auch die Erneuerung einer Einfassungshecke gehört dazu.

Auf dem Bild ist das entstandene Grabfeld zu erkennen. Drei Beisetzungen sind bereits erfolgt, zwei Reservierungen vorgenommen. Der Wunsch nach alternativen Bestattungsformen ist also vorhanden.

Auch anspruchsvoll gestaltete Grabstellen ohne Pflegeverpflichtung werden in Zukunft neuer wesentlicher Bestandteil unserer Friedhöfe sein.

Bernd Achtermann



Freud und Leid in unseren Gemeinden

Taufe in Boitzum:

Namen aus Datenschutzgründen entfernt

Taufe in Eldagsen:

Namen aus Datenschutzgründen entfernt

Taufe in Wülfingshausen:

Namen aus Datenschutzgründen entfernt



Kirchliche Bestattung in Alferde:

Namen aus Datenschutzgründen entfernt

Kirchliche Bestattungen in Boitzum:

Namen aus Datenschutzgründen entfernt

Kirchliche Bestattungen in Eldagsen:

Namen aus Datenschutzgründen entfernt



Veröffentlichung personenbezogener Daten im Gemeindebrief

Der Kirchenvorstand veröffentlicht regelmäßig Ehejubiläen (soweit bekanntgegeben), sowie Taufen, Konfirmationen, Trauungen und Bestattungen von Gemeindegliedern im Gemeindebrief. Gemeindeglieder, die dieses nicht wünschen, können

das dem Kirchenvorstand oder Pfarramt schriftlich mitteilen.

Die Mitteilung muss spätestens zum Redaktionsschluss der nächstfolgenden Gemeindebriefausgabe (siehe Seite 29) vorliegen.

Impressum

Herausgeber: Ev.-luth. Kirchengemeinden St. Alexandri Eldagsen, St. Nicolai Alferde und Klosterdörfer, Marktplatz 1, 31832 Springe, Tel.: 05044 / 319

Auflage: 2450 Exemplare, vierteljährlich

Redaktion: Gerald Flade (verantwortlich), Sven Heinzel (Layout), Gabriele Ratzeburg, Carmen Vogel, Martina Wehrhahn

Druck: Gemeindebrief-Druckerei, Groß Oesingen

Redaktionsschluss für die nächste Ausgabe: 17. Mai 2023

Adressen und Kontakte

Bankverbindungen

Verwendungszweck: KG Eldagsen, z.B. Spende Förderkreis



Volksbank Hildesheim-Lehrte-Peine

BIC: GENODEF1PAT

IBAN: DE66 2519 3331 0400 0099 00



Sparkasse Hannover

BIC: SPKHDE2HXXX

IBAN: DE66 2505 0180 0020 0000 22

Diakonisches Werk Springe

Pastor-Schmedes-Str. 5, 31832 Springe

Allgemeine Sozialarbeit

Tel. 05041 / 9450-33

Schuldnerberatung

Tel. 05041 / 9450-32

Fachstelle für Sucht und Suchtprävention

Tel. 05041 / 970638

E-Mail: suchtberatung.springe@evlka.de

www.suchtberatung-diakonie.de

Selbsthilfegruppe für Suchtkranke

Freundeskreis 86, Gruppe III, Herr Baae

Tel. 05042 / 81035 oder

Pastor-Schmedes-Straße 5, 31832 Springe

Tel. 0151 / 58542462

montags 19:30 Uhr, nur nach vorheriger Anmeldung

Evangelische Familien-, Paar- und Lebensberatung des Kirchenkreises

Laatzen-Springe, Kiefernweg 2, 30880 Laatzen

Tel. 0511 / 823299

Telefonsprechstunde: Mittwoch und Donnerstag

12:00 - 13:00 Uhr

Offene Sprechstunde: Donnerstag

16:30 - 17:30 Uhr

Ansprechpartner

Pfarrbüros

Eldagsen: Marktplatz 1, 31832 Springe-Stadt Eldagsen
Birgit Michel
Tel. 05044 / 319
E-Mail: kg.eldagsen@evlka.de

Bürozeiten: Dienstag und Donnerstag 9:30 - 12:00 Uhr
erster Donnerstag im Monat 15:00 - 18:00 Uhr

Holtensen: Dorfstraße 31, 31832 Springe-Holtensen
Irene Deiters
Tel. 05044 / 334

Bürozeiten: Dienstag 17:30 - 18:30 Uhr
Mittwoch und Freitag 9:00 - 12:00 Uhr

Homepages: www.kirchengemeinde-eldagsen.de
st-nicolai-gemeinde-alferde.wir-e.de



Pastor: Gerald Flade
Tel. 05044 / 4300
E-Mail: gerald.flade@evlka.de

Diakonin: Katharina Reinhard
Tel. 0176 / 10105017
E-Mail: katharina.reinhard@evlka.de

Kloster Wülfinghausen

Adresse: Communität Kloster Wülfinghausen, Haus der Stille
Tel. 05044 / 88160

Vorsitzende der Kirchen- und Kapellenvorstände

Eldagsen: Wilhelm Niedermeier Tel. 05044 / 8442
Alferde: Cornelia Metz Tel. 05044 / 1389
Boitzum: Arndt Deiters Tel. 0151 / 23787726
Sorsum: Albert Wille Tel. 05068 / 1643
Wittenburg: Carmen Vogel Tel. 05068 / 931488
Wülfinghausen: Christoph Rokahr Tel. 05044 / 984098

GSComputertechnik

Auf dem Untergut 17 - 31832 Stadt Eldagsen
Tel.: 05044 - 98 202 Fax: 05044 - 98 201
Email: info@gscomputer.de

Inh. Gerd Schwarz

PC- und Serversysteme
Netzwerk, Webdesign
Service und Reparatur



HAGEMANN

SEIT 1924
TRAUBEREN

Inh. Augenoptikermeister Christian Hagemann
Lange Straße 63 - 31832 Stadt Eldagsen

Telefon 05044 - 95020
Telefax 05044 - 95029

Mühlen Apotheke



Veronika Sieverding, Lange Str. 22, 31832 Eldagsen
Tel.: 05044 / 4800 - Fax: 05044 / 4087

VGH Vertretung
Enrico Erdtmann

Hauptstr. 34
30982 Pattensen

fair versichert
VGH

Telefon: 05069 / 2197

E-Mail: enrico.erdtmann@vgh.de

Homepage: www.vgh.de/Einrico.Erdtmann



Blumenhaus Sanen

Lange Str. 92
31832 Eldagsen
Tel. 05044 - 398

Salon Zweithaarstudio

Am Burgfeld 15
Perücken 31832 Springe/Alfende
Rofkar Haarteile u. Zubehör ☎ 0 50 44/ 13 09

Inh.: Manuela Wende

www.salon-rofkar.de

Frank Dastig

Zimmerermeister
zimmern mit Herz und Verstand

Stadt Eldagsen Telefon 05044-88 22 43
31832 Springe Mobil 0179-9 99 11 77



Ralf Stille - Bestattungen

Eldagsen und Umgebung

Ausführung aller Bestattungsarten
Überführung und Vorsorge

Tag- und Nachruf (0 50 44) 538

ELEKTRO-BAXMANN



Baringstraße 34
31832 Springe-Eldagsen

0 50 44 / 9 88 23



Topfpflanzen, Beet-
u- Balkonpflanzen
Grabpflege u.
Grabbepflanzung

Dirk Meier
Pattensen-Schulenburg
Grünes Tal 8
Tel: 05069 / 3298
Fax: 05069 / 80 43 25

Meiers Blumenscheune



Dipl. Bauing. Lothar Läbe

Maurermeister Dietmar Läbe

31832 Springe Eldagsen

TEL 05044 / 673
FAX 05044 / 8065



Karl-Heinz Dziubek

Telefon (05044) 283
Stadt Eldagsen

MARMOR GRANIT GRABMALE

Betrieb und Lager:
Dikesbeekweg

Sebaly



Kfz - Meister - Fachbetrieb

Tel. 05044 / 8 80 84 50 Brückenstraße 1a - Stadt Eldagsen

Haarstudio

Gabriele Meyer

Lange Straße 56
Eldagsen

☎ 05044 / 4751

Öffnungszeiten:
Mo. 9-18 Uhr, Di., Mi., Fr. 9-18 Uhr
Do. 9-20 Uhr, Sa. 7.30-13 Uhr



Deutsches Rotes Kreuz

Pflege und Gesundheit

in der Region Hannover

Das Erscheinen dieses Gemeindebriefes wurde auch ermöglicht durch die finanzielle Unterstützung der genannten Firmen. Wir danken herzlich!

Weltgebetstag



3. März
2023



Taiwan

Glaube bewegt



**Eldagsen, Alferde und Finiendörfer
feiern gemeinsam Gottesdienst**

in der Kirche Holtensen, Dorfstraße 31

**Beginn: 18:30 Uhr Länderinformationen
19:00 Uhr Gottesdienst**

Herzliche Einladung zum gemütlichen Ausklang mit taiwanischen Speisen!